



GUIDE DE COMPÉTITION



Challenge France BMX

Zone Interrégionale Nord-Ouest

25 et 26 septembre 2021

CAEN (Normandie)



CHALLENGE FRANCE BMX NORD OUEST

3ème MANCHE - CAEN (Normandie)

COMPÉTITION

Engagements & Règlementation	3
Accueil des pilotes	4
Programme sportif & Récompenses	5

INFOS PRATIQUES

Accès / Plan	6
Plan du site	7
Infos grand public	8
Mesures Sanitaires	9
Hébergements	10
Fiche de réservation - Espace tentes	11
Fiche de réservation - Camping	12
Contacts	13
Partenaires	14

ENGAGEMENTS

PROCÉDURE

Les engagements doivent être effectués par les clubs sur Internet à partir du site de la F.F.C. suivant la procédure habituelle des engagements en ligne :

<http://maj.fcc.fr/majepreuves/index.asp>

La clôture des engagements est fixée au **jeudi 16 septembre 2021 à 22h00**

Le désengagement doit être signalé au correspondant régional.

Aucun remboursement ne sera accepté.

MONTANT DES ENGAGEMENTS

- ▶ 23 € par pilote et par course

RÈGLEMENTATION

CLASSEMENT PAR POINTS (CPP)

Le Challenge France BMX compte pour le CPP Challenge France (cf. Note aux Clubs de BMX 2021).

CLASSEMENT DES CLUBS

Un classement des clubs est réalisé sur les 2 meilleurs pilotes de chaque catégorie de chaque club. Suite à ce classement les 5 premiers clubs de chaque zone sont qualifiés pour définir :

- ▶ Sur le Challenge National / Championnats de France : le meilleur club de France.

RÈGLEMENT DE L'ÉPREUVE

Le Challenge France BMX est régi par le règlement FFC BMX 2021 dont voici quelques extraits :

- ▶ Pour chaque classe d'âge il y a 3 manches qualificatives.
- ▶ Les maillots avec zip intégral et numéros dans le dos sont interdits.
- ▶ Les pédales automatiques sont autorisées à partir de la catégorie Minime (pilotes nés en 2008 et avant).

- ▶ Les pilotes doivent se présenter à la cérémonie protocolaire en tenue de compétition.

PLAQUES

Chaque BMX devra être équipé, en plus de la plaque frontale, d'une plaque d'identification latérale et qui sera fixée sur le cadre. Cette plaque servira pour le contrôle des arrivées à l'aide de la photo-finish.

Tout coureur dont le vélo ne sera pas équipé de plaque conforme se verra refuser le départ et cela dès les essais.

COMMISSAIRES

PANEL DES COMMISSAIRES

Présidente du Jury : Mélanie DAUDIN
Adjointe Pdt de Jury : Juliana LEGER
Adjoint Pré-Grille : Jean-Pierre LEGER
Adjoint Starter : Stéphane PERRIER
Adjointe Départ : Maurane FRANCOIS
Adjointe Arrivée : Martine QUEMARD
Administratrice : Sylvie DUFLOT
Administrateur Adjoint : Béatrice FAVREL

INSCRIPTIONS

CONFIRMATIONS

Un point d'accueil sera à votre disposition à côté du site

- ▶ Bungalow Caisse à proximité de la restauration
 - Remise des dossiers pilotes
 - Remise des badges organisation, arbitres et officiels

Il permettra de :

- ▶ Recevoir les pilotes ou leur responsable afin de leur procurer toutes les informations nécessaires quant au déroulement des épreuves, des essais, aux installations de camping, etc.
- ▶ Confirmer les inscriptions, remettre des pastilles d'essais, attribuer des badges pour les officiels.

Les enveloppes ne seront remises qu'aux pilotes sur présentation de leur licence de l'année en cours (droits d'engagements réglés).

HORAIRES D'OUVERTURE

- ▶ Vendredi : 17h00 à 21h00
- ▶ Samedi : à partir de 08h00
- ▶ Dimanche : à partir de 07h00

En dehors de ces horaires, toute information sera à demander au point caisse à proximité de la restauration.

CATÉGORIES

Liste des catégories

Retrouvez ci-dessous la liste des catégories pour le Challenge France

CHALLENGE FRANCE	
20 POUCES	CRUISER
8 ans et moins Fille	Cruiser Minime *
8 ans et moins Garçon	Cruiser Cadet *
Pupille Fille	Cruiser Femme 17/29
Pupille Garçon	Cruiser Femme 30 +
Benjamine	Cruiser Homme 17/24
Benjamin	Cruiser Homme 25/29
Minime Fille	Cruiser Homme 30/39
Minime	Cruiser Homme 40/44
Cadette	Cruiser Homme 45 +
Cadet	
Femme 17/24	
Femme 25 +	
Homme 17/24	
Homme 25/29	
Homme 30 +	



** Les Filles minimes et cadettes peuvent rouler en cruiser avec les garçons dans les catégories d'âge correspondantes.*



COMPÉTITIONS

DÉFINITION DES BLOCS

- ▶ **Bloc 1** : Cruisers
- ▶ **Bloc 2** : 8 ans et moins F/G, Pupille F/G,
- ▶ **Bloc 3** : Benjamin F/G, Minime F/G, Cadet F/G
- ▶ **Bloc 4** : Femme 17/24 et 25 +, Homme 17/24, 25/29 et 30 +

PROGRAMME SPORTIF

COURSES DU SAMEDI

SAMEDI 25 SEPTEMBRE 2021

Matin (10h30)

Essais	Bloc 1
3 manches qualificatives	Bloc 1

Après-Midi

1/4 finales	Bloc 1
Essais	Bloc 2 - Benjamin
1/2 finales	Bloc 1
Essais	Bloc 2 - 8ans - & Pupille
Finales	Bloc 1
Récompenses	Bloc 1
Compétitions	Bloc 2
Récompenses	Bloc 2

COURSES DU DIMANCHE

DIMANCHE 26 SEPTEMBRE 2021

Matin (09h00)

Essais	Bloc 3
3 manches qualificatives	Bloc 3
Essais	Bloc 4

Après-Midi

3 manches qualificatives	Bloc 4
Phases finales	Blocs 3 & 4
Récompenses	Blocs 3 & 4

* Sous réserve de modifications. Les horaires peuvent être adaptés en fonction du nombre d'engagés dans chaque catégorie.

RÉCOMPENSES

COUPES

Les **coupes** seront remises aux trois premiers pilotes de chaque catégorie sur le podium lors de la cérémonie protocolaire en présence des personnalités locales et F.F.C.

Les 8 premiers pilotes de chaque catégorie en 20 pouces seront récompensés (uniquement les 3 premiers en Cruiser).

Un système de tickets prévu par l'organisateur à l'arrivée des finales permettra de donner les récompenses aux autres pilotes (4ème à 8ème) hors cérémonie protocolaire à l'accueil.

ACCÈS AU SITE

TRANSPORTS

EN VOITURE :

Périphérique Sud de CAEN
Sortie n° 12.

Direction La Plaine

Avenue Jean Vilar

Au feu à gauche sur route d'ifs, prendre avenue
du père Charles de Foucauld

Au rond-point, 3ème sortie (piscine et gymnase)
GRACE DE DIEU.

L'accès aux différents parkings et camping, se
trouve derrière la piscine.

EN TRAIN :

Gare SNCF de CAEN (15 min)

LIEU DE L'ÉPREUVE

Piste CAEN BMX :

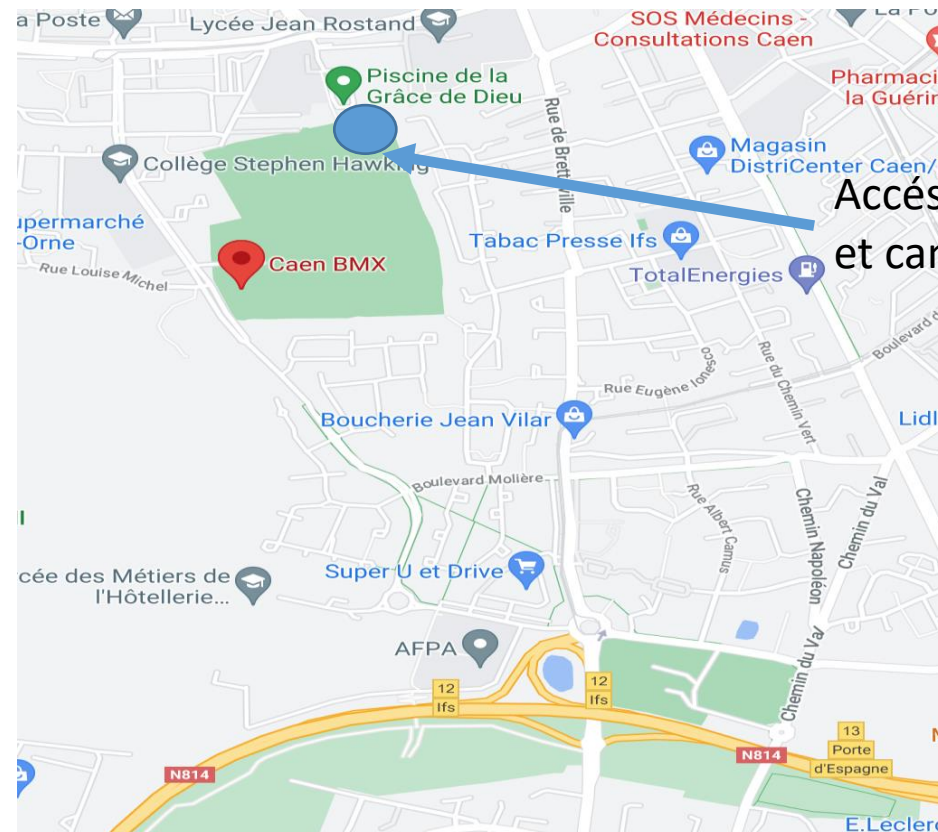
15 Avenue du 19 Mars 1962,
14123 Fleury-sur-Orne

GRANDES VILLES LES PLUS PROCHES

- ▶ CAEN (centre) : 3 km

PLAN D'ACCÈS

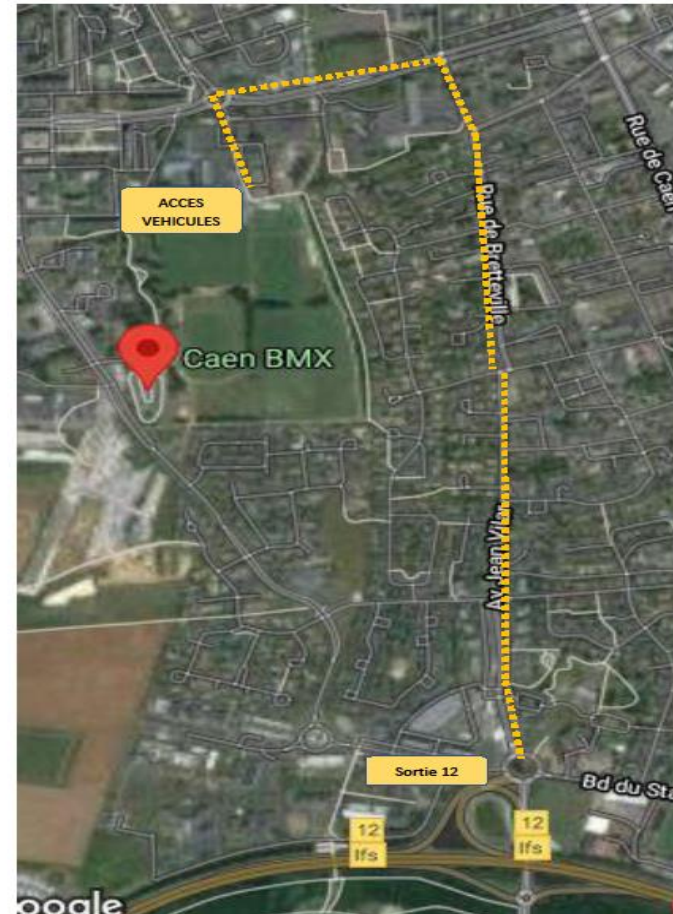
Coordonnées GPS :
Latitude : 49.161535
Longitude : -0.357005



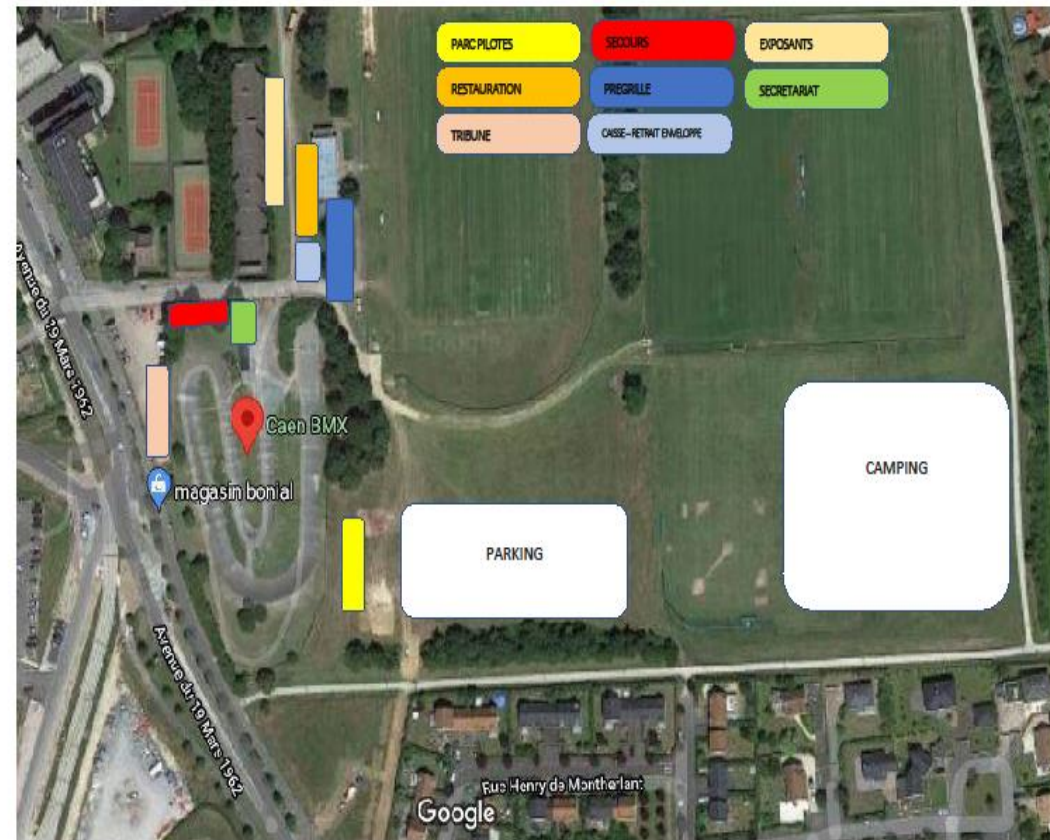
Accès parking
et campings

PLAN DÉTAILLÉ ACCÈS ET CIRCULATION

----- Accès Parkings et Camping depuis la piscine Grace De Dieu



ORGANISATION SUR SITE



PARKINGS

EMPLACEMENTS

Cinq parkings sont situés à proximité de la piste :

- ▶ Parking n° 1 : officiel et organisateurs
- ▶ Parking n° 2 : camping
- ▶ Parking n° 3 : parking VL
- ▶ Parking n° 4 : parking VL
- ▶ Parking n° 5 : bénévoles

CARAVANING

Un terrain situé à côté de la piste pourra recevoir les campings cars et éventuellement des tentes et caravanes au tarif de 20€ l'emplacement. Mais il ne comportera ni point d'eau ni électricité. Nous vous demandons de respecter la propreté des lieux.

(Voir fiche de réservation ci-après).

ACCÈS PUBLIC

SÉCURITÉ

La surveillance sera assurée par des bénévoles. Aucun vélo ne sera accepté dans les tribunes. Le club ne pourra pas être reconnu responsable des vols ou dégradations qui pourront être commis sur le parking, la piste ou le camping.

ANIMATIONS

Vous trouverez autour de la piste des vendeurs de vélos, accessoires, etc.

RESTAURATION SUR PLACE

Un service de restauration et une buvette seront à votre disposition.

Le samedi soir, il vous sera possible de réserver des portions de paella.
(Voir fiche de réservation ci-après).

MESURES SANITAIRES

Les conséquences liées au COVID-19 nous imposent la mise en place de mesures sanitaires strictes. Le timing prévisionnel de l'épreuve a été réalisé de telle sorte que les pilotes et le public soient répartis sur la journée. De fait, il est formellement interdit aux pilotes roulant le matin d'être présent sur site l'après-midi. L'accès au site devra se faire pour tous avec un masque de protection.

Durant toute la compétition des Solutions Hydro-Alcooliques (SHA) seront réparties sur le site afin de permettre une désinfection régulière des mains. Des sens de circulation seront mis en place et devront être respectés.

Les pilotes devront porter un masque et l'enlever dès lors qu'ils mettront leur casque et leurs gants en quittant leur tente. L'accès à la pré-grille se fera uniquement avec le casque sur la tête et avec les gants. Les pilotes devront quitter leur casque et leurs gants uniquement à leur retour dans le parc pilote sous leur tente.

Une brigade dédiée au bon respect des mesures sanitaires sera mise en place pour circuler sur le site et rappeler les mesures d'hygiène ou de distanciation lorsque cela sera nécessaire. Ils seront identifiés clairement à l'aide de t-shirt ou brassard.

Conformément au décret en vigueur depuis le 21 juillet, le **pass sanitaire est obligatoire** dès lors que plus de 50 personnes (spectateurs et pilotes) sont présents. Les athlètes et les staffs devront présenter leur pass sanitaire lors du contrôle des engagements et les spectateurs lors de leur entrée sur le site.

Pour rappel, le Pass sanitaire est constitué soit :

- ▶ d'un certificat de vaccination complet valide 7 jours après la dernière injection,
- ▶ ou d'un test PCR ou antigénique négatif datant de moins de 48 heures (au moment où il est présenté).
- ▶ ou d'un test PCR ou antigénique positif datant de moins de 6 mois (et de plus de 11 jours) attestant que la personne a déjà développé la maladie et qu'elle est donc naturellement immunisée.

D'avance nous vous remercions pour le respect des règles en lien avec ces mesures sanitaires.

NB : il est important de prendre en compte que les présentes mesures peuvent évoluer selon les décisions gouvernementales et l'évolution (positive ou négative) de la situation sanitaire.

COVID-19 Il existe des gestes simples pour vous protéger et protéger votre entourage



Se laver les mains très régulièrement



Tousser ou éternuer dans son coude ou dans un mouchoir



Utiliser des mouchoirs à usage unique



Saluer sans se serrer la main, éviter les embrassades

HÉBERGEMENTS

LISTE DES HÉBERGEMENTS

► **Hôtel Première Classe Caen Est Mondeville**
13 rue Boucicaut - CC Mondeville 2 -
14120 Mondeville
02.31.84.70.11
caen.mondeville@premiereclasse.fr
Chambre 1 ou 2 personnes : 35 € et 3 personnes : 38 €
Petit déjeuner : 6.20 € par personne « Buffet à volonté »
Taxe de séjour : 0.70 € par personne



► **Hôtel Première Classe Caen Nord Mémorial**
28 rue Martin Luther King
14280 Saint Contest
02.31.53.09.03
caen.memorial@premiereclasse.fr
Chambre 1, 2 ou 3 personnes : 39 €
Petit déjeuner : 5.90 € par personne « Buffet à volonté »
Taxe de séjour : 0.90 € par personne

► **Hôtel Campanile Caen Est Mondeville** **Campanile**
ZA Vallée Barrey
13 rue de Bruxelles
14120 Mondeville 02.31.34.02.04
caen.mondeville@campanile.fr
Chambre 1 ou 2 personnes : 42 €
Petit déjeuner : 9.90 € par personne
Taxe de séjour : 1.40 € par personne -
Possibilité de restauration sur place à partir de 9.90 €

Pour profiter des tarifs préférentiels :

- Contacter l'hôtel directement par téléphone en précisant «Challenge France Caen BMX».
- Confirmer votre réservation par mail

PROCÉDURE

Un espace équipe Clubs/Comités pour les tentes pilotes sera mis en place au-dessus des tribunes.

Priorité aux Comités régionaux, puis Clubs puis autres suivant disponibilités.

L'emplacement sera soumis à réservation préalable au tarif de :

- ▶ **Comités Régionaux** (gratuit) : 27m²
- ▶ **Clubs** (gratuit) : 9m²
- ▶ **Autres** : 50€ 9m²

FICHE DE RÉSERVATION

CLUBS/COMITES/AUTRES

Structure :

COMITE CLUB AUTRE :

Nom de la structure :

Coordonnées :

Nom : Prénom : E-mail :

Adresse :

Ville : Pays :

Je réserve (cocher une case) :

- COMITE 1 emplacement (27m²) = Gratuit
- CLUB 1 à 20 engagés 1 emplacement (9m²) = Gratuit
21 engagés et + 1 emplacement (18m²) = Gratuit
- AUTRE 1 emplacement (9m²) = 50 € (18m² maxi) = 100 €

Dans la limite des disponibilités

Règlement : Chèque bancaire joint à l'ordre de « SAS BMX »

Adresse postale :

CAEN BMX
Maison du velo
54 quai Amiral Hamelin
14000 CAEN
E-mail : burocaenbmx@gmail.com

PROCÉDURE

TARIFS

Une zone sera réservée aux tentes, caravanes et camping-car près de la piste et au prix forfaitaire de **20 € pour deux jours**.

Attention : ni raccordement électrique, ni point d'eau sur la zone.

A l'entrée de la zone seront à disposition des containers pour procéder aux tris sélectifs.

Chaque emplacement sera **délimité** et **numéroté**. La réservation devra être effectuée **avant le 13 septembre 2021** et prendra effet à réception du règlement.

L'organisation propose des baguettes et des viennoiseries les samedi et dimanche matins. Ceux-ci doivent être commandés avec la fiche de réservation.

ZONES COMMUNES

Les personnes qui souhaitent être **placées ensemble** doivent impérativement le signaler en le mentionnant sur le bulletin de réservation. Tous les bulletins et règlements doivent alors être retournés sous le même pli.

Les réservations seront attribuées dans la limite des places disponibles.

FICHE DE RÉSERVATION ESPACE CARAVANING

Le Club a mis en place un système de réservation et paiement en ligne via le site HELLO ASSO, dont voici le lien :

<https://www.helloasso.com/associations/caen-bmx/adhesions/reservation-camping>

Ce site de collecte est gratuit et totalement sécurisé ; Les paiements sont versés directement au club CAEN BMX. Aucuns frais bancaires n'est demandé.

Les réservations ne se feront uniquement par ce moyen. Il n'est pas possible de faire de réservations groupées.

L'accès au camping se fera par la piscine de la Grace de Dieu, dès le vendredi 24 Septembre 2021 - 17H00

Pour toute demande de renseignements, vous pouvez contacter Frederic :

Par mail : fredericgossin@gmail.com

Par téléphone : 0643280746

ESPACE RESTAURATION SAMEDI SOIR PAELLA

Samedi soir

Notre Club, vous propose de commander des parts de Paella uniquement pour le samedi soir.

Les commandes sont a faire via le lien HELLO ASSO:

<https://www.helloasso.com/associations/caen-bmx/adhesions/reservation-paella>

BAGUETTES ET VIENOISERIES

Le samedi Matin et le dimanche matin, il vous sera possible d'acheter du pain et des viennoiserie au stand restauration.

CONTACTS

ORGANISATEURS

Sébastien GEORGES

Président CAEN BMX

Tél : 07.82.46.94.54

E-mail : burocaenbmx@gmail.com



PARTENAIRES INSTITUTIONNELS



PARTENAIRES OFFICIELS





ADJOINT COORDINATEUR BMX

Brendan GICQUELLO
b.gicquello@ffc.fr
+33.(0)1.81.88.09.53

Vélodrome National de Saint-Quentin-en-Yvelines
1, rue Laurent Fignon
78180 Montigny le Bretonneux
<http://www.ffc.fr>